

วิธีการลงทะเบียนเข้าร่วมประชุมสามัญผู้ถือหุ้นประจำปี 2567

ผ่านสื่ออิเล็กทรอนิกส์ (E-AGM)

บริษัท โกลบอลกรีนเคมิคอล จำกัด (มหาชน)

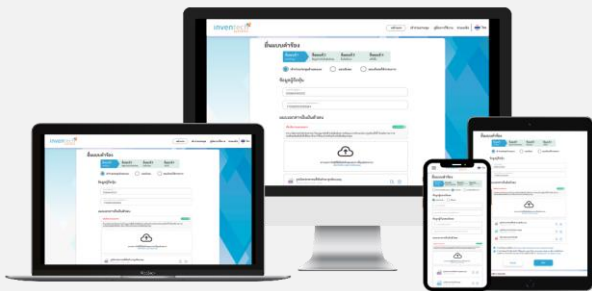
วันอังคารที่ 2 เมษายน 2567 เวลา 13.30 น.

ผู้ถือหุ้นและผู้รับมอบฉันทะที่ประสงค์จะเข้าประชุมผ่านสื่ออิเล็กทรอนิกส์ด้วยตนเอง สามารถดำเนินการได้ตามขั้นตอนการยื่นแบบคำร้องเข้าร่วมประชุมผ่านสื่ออิเล็กทรอนิกส์ ดังนี้

ขั้นตอนการยื่นแบบคำร้องเข้าร่วมประชุมผ่านสื่ออิเล็กทรอนิกส์

1. ขึ้นแบบคำร้องเข้าร่วมประชุมผ่าน Web browser ให้เข้าไปที่ <https://serv.inventech.co.th/GGC103066R/#/homepage>

หรือสแกน QR Code นี้ เพื่อเข้าสู่ระบบ และดำเนินการตามขั้นตอนดังกล่าว



- 1. คลิกลิงก์ URL หรือสแกน QR Code จากหนังสือเชิญประชุม
- 2. เลือกประเภทในการยื่นแบบคำร้อง เพื่อทำรายการ 4 ขั้นตอน ดังนี้
  - ขั้นตอนที่ 1 กรอกข้อมูล ข้อมูลผู้ถือหุ้น
  - ขั้นตอนที่ 2 กรอกข้อมูลสำหรับยืนยันตัวตนผู้ถือหุ้น
  - ขั้นตอนที่ 3 ยืนยันตัวตนผ่าน OTP
  - ขั้นตอนที่ 4 ทำรายการสำเร็จ ระบบจะแสดงข้อมูลผู้ถือหุ้นอีกครั้ง เพื่อตรวจสอบความถูกต้องของข้อมูล
- 3. รออีเมลจากเจ้าหน้าที่แจ้งรายละเอียดข้อมูลการประชุมและรหัสผ่านเข้าใช้งาน

**\*\* หากต้องการรวมบัญชีผู้ใช้ให้ทำรายการ ด้วยอีเมลและเบอร์โทรศัพท์เดียวกัน \*\***

2. สำหรับผู้ถือหุ้นที่ประสงค์จะเข้าร่วมประชุมด้วยตนเอง หรือ โดยผู้รับมอบฉันทะที่ไม่ใช่กรรมการบริษัทฯ ผ่านสื่ออิเล็กทรอนิกส์ ระบบลงทะเบียนยื่นแบบคำร้องจะเปิดให้ดำเนินการตั้งแต่วันที่ 20 มีนาคม 2567 เวลา 08:30 น. โดยระบบจะปิดการลงทะเบียนวันที่ 2 เมษายน 2567 จนกว่าจะปิดการประชุม

3. ระบบประชุมผ่านสื่ออิเล็กทรอนิกส์จะเปิดให้เข้าระบบได้ในวันที่ 2 เมษายน 2567 เวลา 11:30 น. (ก่อนเปิดประชุม 2 ชั่วโมง) โดยผู้ถือหุ้นหรือผู้รับมอบฉันทะใช้ Username และ Password ที่ได้รับและปฏิบัติตามคู่มือการใช้งานในระบบ

การมอบฉันทะให้กรรมการของบริษัทฯ

หากกรณีผู้ถือหุ้นที่ประสงค์จะมอบฉันทะให้กรรมการอิสระของบริษัทฯ สามารถยื่นแบบคำร้องผ่านสื่ออิเล็กทรอนิกส์ได้ตามขั้นตอนที่กำหนด หรือจัดส่งหนังสือมอบฉันทะ พร้อมเอกสารประกอบมายังบริษัทฯ ทางไปรษณีย์ ตามที่อยู่ข้างล่างนี้ โดยเอกสารจะต้องมาถึงบริษัทฯ ภายในวันที่ 1 เมษายน 2567 เวลา 17.00 น.

บริษัท โกลบอลกรีนเคมิคอล จำกัด (มหาชน)  
หน่วยงานกิจการองค์กร และเลขานุการบริษัท  
เลขที่ เลขที่ 555/1 ศูนย์เอนเนอร์ยีคอมเพล็กซ์ อาคารเอ ชั้น 4  
ถนนวิภาวดีรังสิต แขวงจตุจักร เขตจตุจักร กรุงเทพฯ 10900

หากพบปัญหาในการใช้งาน สามารถติดต่อ Inventech Call Center



02-931-9132



@inventechconnect



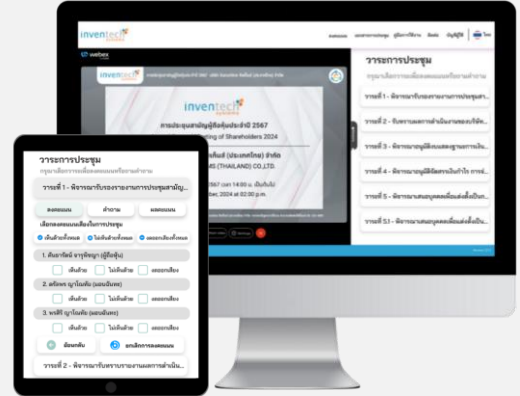
ให้บริการระหว่างวันที่ 20 มีนาคม – 2 เมษายน 2567 เวลา 08.30 – 17.30 น.

(เฉพาะวันทำการ ไม่รวมวันหยุดราชการและวันหยุดนักขัตฤกษ์)



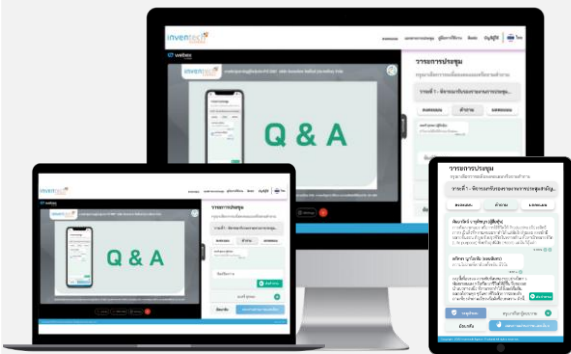
## ขั้นตอนการลงคะแนนเสียง (e-Voting)

- 1 เมื่อได้รับการอนุมัติแบบคำร้อง ระบบจะส่งรหัสผ่านและลิงก์สำหรับลงทะเบียนเพื่อเข้าร่วมประชุม ทางอีเมล
- 2 กรอกรหัสผ่านและรหัสผ่านที่ได้รับจากอีเมล หรือขอรหัส OTP
- 3 กดปุ่ม “ลงทะเบียน” โดยคะแนนเสียงจะถูกนับเป็นองค์ประชุม
- 4 กดปุ่ม “เข้าร่วมประชุม” จากนั้นกดปุ่ม “Join Meeting”
- 5 เลือกระเบียบวาระการประชุมที่บริษัทกำหนด
- 6 กดปุ่ม “ลงคะแนน”
- 7 เลือกลงคะแนนตามความประสงค์
- 8 ระบบจะแสดงผลลัพธ์การลงคะแนนเสียงล่าสุดที่ได้ทำการเลือกลงคะแนน



หากต้องการยกเลิกการลงคะแนนเสียงล่าสุด กรุณาคลิกปุ่ม “ยกเลิกการลงคะแนน” (ซึ่งหมายความว่า ผลคะแนนล่าสุดของท่านจะเท่ากับ การไม่ออกเสียงลงคะแนน หรือผลคะแนนของท่านจะถูกนำไปรวมกับคะแนนเสียงที่การประชุมกำหนด) โดยท่านสามารถแก้ไขการออกเสียงลงคะแนนได้จนกว่าระบบจะปิดรับการลงคะแนนเสียงในวาระนั้นๆ

## ขั้นตอนการถามคำถามผ่านระบบ InvenTech Connect



- เลือกระเบียบวาระการประชุมที่บริษัทกำหนด
  - กดปุ่ม “คำถาม”
- 1 การสอบถามคำถาม
    - การพิมพ์คำถาม และกด “ส่งคำถาม”
  - 2 การถามผ่านภาพและเสียง
    - กดปุ่ม “สอบถามผ่านภาพและเสียง”
    - กดปุ่ม “ตกลง” เพื่อยืนยันการจองคิว
    - รอเจ้าหน้าที่จัดลำดับคิวในการถามคำถามก่อนที่ ท่านจะสามารถเปิดไมโครโฟนและกล้องต่อไป

คู่มือการติดตั้ง Application Webex Meetings และคู่มือการใช้งาน Inventech Connect



คู่มือการใช้งาน e-Request



คู่มือการใช้งาน e-Voting



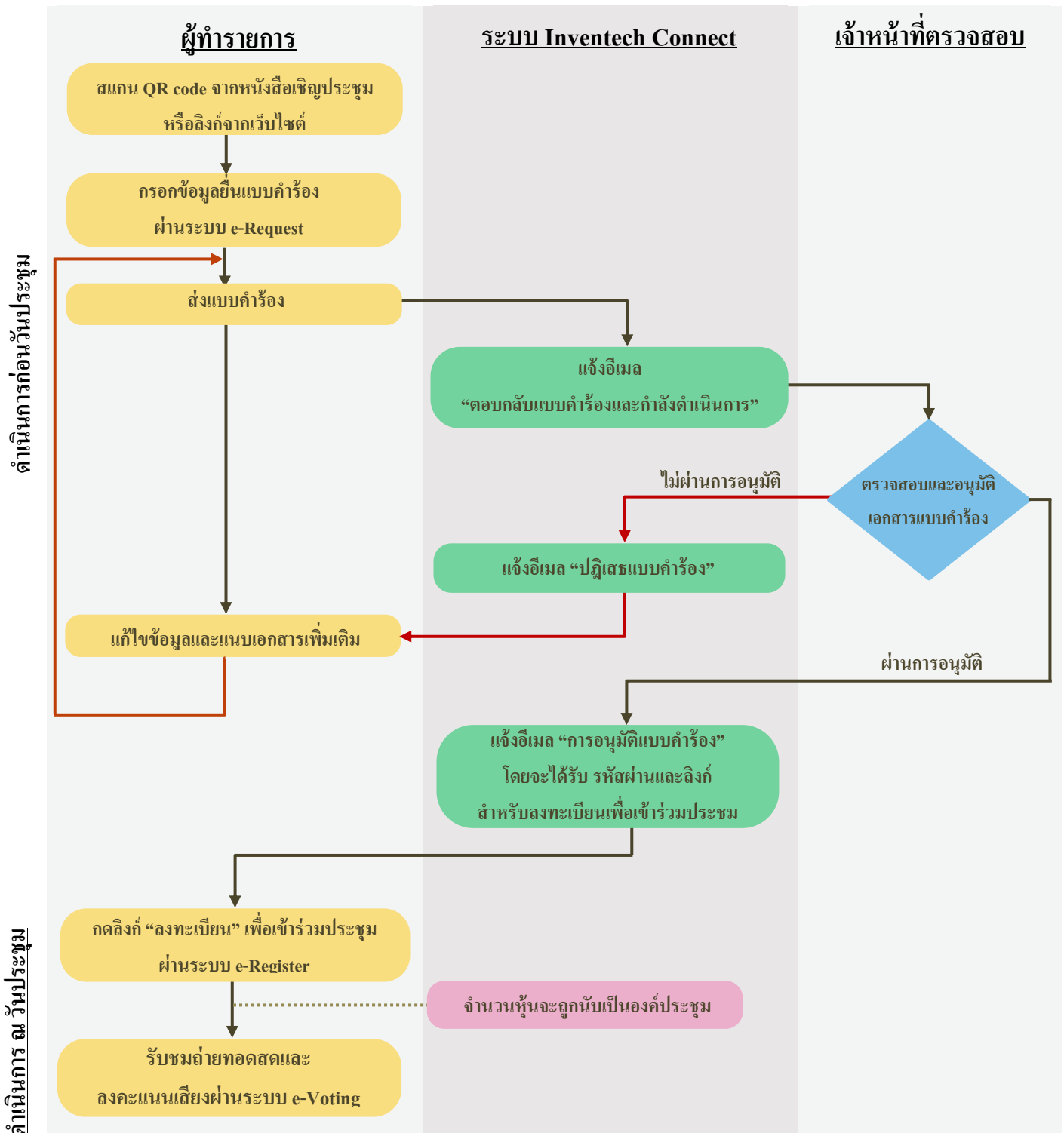
วิดีโอการใช้งานระบบ Inventech Connect

\*หมายเหตุ การทำงานของระบบประชุมผ่านสื่ออิเล็กทรอนิกส์ และระบบ Inventech Connect ขึ้นอยู่กับระบบอินเทอร์เน็ตที่รองรับของผู้ถือหุ้นหรือผู้รับมอบอำนาจ รวมถึงอุปกรณ์ และ/หรือ โปรแกรมของอุปกรณ์ กรุณาใช้อุปกรณ์ และ/หรือโปรแกรมดังต่อไปนี้ในการใช้งานระบบ

1. ความเร็วของอินเทอร์เน็ตที่แนะนำ
  - High Definition Video: ควรมีความเร็วอินเทอร์เน็ตที่ 2.5 Mbps (ความเร็วอินเทอร์เน็ตที่แนะนำ)
  - High Quality Video: ควรมีความเร็วอินเทอร์เน็ตที่ 1.0 Mbps
  - Standard Quality Video: ควรมีความเร็วอินเทอร์เน็ตที่ 0.5 Mbps
2. อุปกรณ์ที่สามารถใช้งานได้
  - โทรศัพท์เคลื่อนที่/อุปกรณ์แท็บเล็ต ระบบปฏิบัติการ iOS หรือ Android
  - เครื่องคอมพิวเตอร์/เครื่องคอมพิวเตอร์โน้ตบุ๊ก ระบบปฏิบัติการ Windows หรือ Mac
3. อินเทอร์เน็ตเบราว์เซอร์ Chrome (เบราว์เซอร์ที่แนะนำ) / Safari / Microsoft Edge

**\*\* ทั้งนี้ ระบบไม่รองรับการใช้งานผ่าน Internet Explorer**

## ผังแสดงขั้นตอนการเข้าร่วมประชุมผ่านสื่ออิเล็กทรอนิกส์ (e-Meeting)



### เงื่อนไขการใช้งาน

#### กรณีรวมบัญชี / การเปลี่ยนบัญชี

กรณียื่นแบบคำร้องหลายรายการ โดยใช้อีเมลและเบอร์โทรศัพท์เดียวกัน ระบบจะรวมบัญชีผู้ใช้งานให้ หรือในกรณีที่ผู้ใช้งานมีมากกว่า 1 บัญชี สามารถกดปุ่ม "เปลี่ยนบัญชี" เพื่อเข้าใช้งานบัญชีอื่น โดยบัญชีก่อนหน้านี้จะยังถูกนับเป็นฐานในการประชุม

#### กรณีออกจากการประชุม

ผู้เข้าร่วมประชุมสามารถกดปุ่ม "ลงทะเบียนออกจากองค์ประชุม" คะแนนเสียงของท่าน จะถูกนำออกจากรฐานคะแนนในทุกวาระที่ยังไม่ได้ดำเนินการ

วิธีการมอบฉันทะในการประชุมสามัญผู้ถือหุ้นประจำปี 2567

ผ่านสื่ออิเล็กทรอนิกส์ (E-AGM)

บริษัท โกลบอลกรีนเคมิคอล จำกัด (มหาชน)

วันอังคารที่ 2 เมษายน 2567 เวลา 13.30 น.

ในกรณีที่ผู้ถือหุ้นไม่สามารถเข้าร่วมประชุมสามัญผู้ถือหุ้นประจำปี 2567 ผ่านสื่ออิเล็กทรอนิกส์ (E-AGM) ได้ด้วยตนเอง สามารถมอบฉันทะโดยดำเนินการดังนี้

**การมอบฉันทะ**

1. ผู้ถือหุ้นควรศึกษารายละเอียดของวาระการประชุมก่อนตัดสินใจมอบฉันทะ
2. ผู้ถือหุ้นที่มอบฉันทะจะต้องมอบฉันทะให้ผู้รับมอบฉันทะเพียงรายเดียวเข้าร่วมประชุมและออกเสียงลงคะแนนตามแบบหนังสือมอบฉันทะที่แนบมาพร้อมนี้
3. กรณีที่ผู้ถือหุ้นประสงค์จะมอบฉันทะให้กับกรรมการอิสระของบริษัทฯ สามารถมอบฉันทะให้
  - 1) ศาสตราจารย์.ดร.กำชัย จงจักรพันธ์ ประธานกรรมการอิสระ / ประธานกรรมการตรวจสอบ
  - 2) นางกรรณิการ์ งามโสภี กรรมการอิสระ / ประธานกรรมการบริหารความเสี่ยง / กรรมการตรวจสอบ
  - 3) นางสมหมาย ศิริอุดมเศรษฐ์ กรรมการอิสระ / กรรมการตรวจสอบ

โดยกรรมการอิสระที่ได้รับมอบฉันทะจะดำเนินการตามที่ผู้ถือหุ้นมอบฉันทะให้ หากผู้รับมอบฉันทะไม่ดำเนินการตามที่ท่านได้ระบุในหนังสือมอบฉันทะ และท่านได้รับความเสียหายจากการไม่ดำเนินการดังกล่าว ท่านมีสิทธิดำเนินคดีตามกฎหมายได้ (กรณีที่ผู้ถือหุ้นไม่ได้ออกเสียงลงคะแนนไว้เป็นการล่วงหน้าในหนังสือมอบฉันทะ กรรมการอิสระที่เป็นผู้รับมอบฉันทะจะออกเสียงลงคะแนนตามความเหมาะสมและเห็นสมควร) ทั้งนี้ ข้อมูลของกรรมการอิสระ ปรากฏตามสิ่งที่ส่งมาด้วย 4

4. เพื่อความสะดวก โปรดส่งหนังสือมอบฉันทะและเอกสารประกอบมายังบริษัทฯ โดยเอกสารจะต้องมาถึงบริษัทฯ ภายในวันที่ 1 เมษายน 2567 โดยกรอกข้อมูลและลงลายมือชื่อให้ครบถ้วน หากมีการแก้ไข หรือขีดลบข้อความที่สำคัญ ผู้มอบฉันทะต้องลงนามกำกับไว้ทุกแห่ง หนังสือมอบฉันทะต้องติดอากรแสตมป์ 20 บาท ทั้งนี้ บริษัทฯ จะอำนวยความสะดวกในการติดอากรแสตมป์สำหรับหนังสือมอบฉันทะที่ผู้รับมอบฉันทะที่มาลงทะเบียนเข้าร่วมระบบการประชุมได้สำเร็จ / หรือกรณีมีมอบฉันทะให้กรรมการอิสระของบริษัทฯ ผ่านระบบ Inventech Connect โดยแนบเอกสารประกอบการมอบฉันทะให้ครบถ้วน
5. หากผู้ถือหุ้นประสงค์จะยกเลิกการมอบฉันทะ สามารถกระทำได้โดยแจ้งความประสงค์เป็นหนังสือมายังบริษัทฯ ก่อนเริ่มการประชุม

## เอกสารที่ต้องใช้ประกอบการมอบฉันทะ

หนังสือมอบฉันทะ แบบ ก, แบบ ข, และแบบ ค. (สามารถดาวน์โหลดได้ที่ [www.ggeplc.com](http://www.ggeplc.com))

### หมายเหตุ

- ผู้ถือหุ้นไม่สามารถแบ่งแยกจำนวนหุ้นให้ผู้รับมอบฉันทะหลายคนเพื่อแบ่งแยกการลงคะแนนเสียงได้
- ผู้ถือหุ้นจะต้องมอบฉันทะเท่ากับจำนวนหุ้นที่ตนถืออยู่ โดยไม่สามารถมอบฉันทะเพียงบางส่วนน้อยกว่าจำนวนที่ตนถืออยู่ได้

**1. กรณีผู้มอบฉันทะเป็นบุคคลธรรมดา** (ขอแนะนำให้ใช้หนังสือมอบฉันทะแบบ ข. และระบุนการออกเสียงในแต่ละระเบียบวาระ)

- (1) แบบแจ้งการประชุมซึ่งพิมพ์บาร์โค้ด
- (2) หนังสือมอบฉันทะซึ่งได้ลงนามโดยผู้มอบฉันทะ
- (3) สำเนาบัตรประจำตัวประชาชน หรือสำเนาบัตรประจำตัวข้าราชการ หรือสำเนาหนังสือเดินทาง (ในกรณีผู้มอบฉันทะเป็นชาวต่างประเทศ) ของผู้มอบฉันทะ พร้อมลงนามรับรองสำเนาถูกต้อง โดยผู้มอบฉันทะ ทั้งนี้ สำเนาเอกสารดังกล่าวต้องมีข้อมูลและภาพใบหน้าของผู้มอบฉันทะที่ชัดเจน และไม่หมดอายุก่อนหรือ ณ วันประชุม
- (4) สำเนาบัตรประจำตัวประชาชน หรือบัตรประจำตัวข้าราชการ หรือใบอนุญาตขับขี่ (ที่มีเลขบัตรประจำตัวประชาชนด้วย) หรือหนังสือเดินทาง (ในกรณีผู้รับมอบฉันทะเป็นชาวต่างประเทศ) พร้อมลงนามรับรองสำเนาถูกต้อง ทั้งนี้ สำเนาเอกสารดังกล่าวต้องมีข้อมูลและภาพใบหน้าของผู้รับมอบฉันทะที่ชัดเจน และเอกสารไม่หมดอายุก่อนหรือ ณ วันประชุม

**2. กรณีผู้มอบฉันทะเป็นนิติบุคคล** (ขอแนะนำให้ใช้หนังสือมอบฉันทะแบบ ข. และระบุนการออกเสียงในแต่ละระเบียบวาระ)

- (1) แบบแจ้งการประชุมซึ่งพิมพ์บาร์โค้ด
- (2) หนังสือมอบฉันทะซึ่งลงนามโดยผู้มีอำนาจลงนามผูกพันนิติบุคคลตามหนังสือรับรองนิติบุคคล พร้อมประทับตราสำคัญของนิติบุคคล (ถ้ามี)
- (3) กรณีผู้มอบฉันทะเป็นนิติบุคคลที่จดทะเบียนในประเทศไทย ให้แนบสำเนาหนังสือรับรองการเป็นนิติบุคคล โดยกรมพัฒนาธุรกิจการค้า กระทรวงพาณิชย์ ก่อนถึงวันประชุม เพื่อลงทะเบียนไม่เกิน 6 เดือน โดยมีการรับรองสำเนาถูกต้องโดยผู้มีอำนาจลงนามผูกพันนิติบุคคลนั้น พร้อมประทับตราสำคัญของนิติบุคคล (ถ้ามี)
- (4) กรณีผู้มอบฉันทะเป็นนิติบุคคลที่จดทะเบียนในต่างประเทศ ให้แนบสำเนาหนังสือรับรองการเป็นนิติบุคคล ซึ่งออกโดยหน่วยราชการที่มีอำนาจของประเทศที่นิติบุคคลนั้นตั้งอยู่ หนังสือรับรองการเป็นนิติบุคคลดังกล่าวจะต้องผ่านการรับรองจากโนตารีพับลิก (Notary Public) หรือหน่วยราชการที่มีอำนาจ ก่อนถึงวันประชุมเพื่อลงทะเบียน ไม่เกิน 1 ปี

- (5) สำหรับนิติบุคคลต่างประเทศ เอกสารใดที่มีได้มีต้นฉบับเป็นภาษาอังกฤษ จะต้องจัดทำคำแปลเป็นภาษาอังกฤษแนบมาพร้อมกันด้วย และให้ผู้มีอำนาจลงนามผูกพันนิติบุคคลนั้นลงนามรับรองความถูกต้องของคำแปล
- (6) สำเนาบัตรประจำตัวประชาชน หรือบัตรประจำตัวข้าราชการ หรือใบอนุญาตขับขี่ (ที่มีเลขประจำตัวประชาชนด้วย) หรือหนังสือเดินทาง (ในกรณีผู้รับมอบฉันทะเป็นชาวต่างประเทศ) พร้อมลงนามรับรองสำเนาถูกต้องโดยผู้รับมอบฉันทะ ทั้งนี้ สำเนาเอกสารดังกล่าวต้องมีข้อมูลและภาพใบหน้าของผู้รับมอบฉันทะที่ชัดเจน และไม่หมดอายุก่อนหรือ ณ วันประชุม

**3. หนังสือมอบฉันทะ แบบ ค.** (แบบที่ใช้เฉพาะกรณีผู้ถือหุ้นเป็นผู้ลงทุนต่างประเทศ และแต่งตั้งคัสโตเดียน (Custodian) ในประเทศไทย เป็นผู้รับฝากหุ้นและดูแลหุ้น

- (1) แบบแจ้งการประชุมซึ่งพิมพ์บาร์โค้ด
- (2) หนังสือมอบอำนาจจากผู้ถือหุ้นซึ่งเป็นนักลงทุนต่างประเทศมอบหมายให้คัสโตเดียน (Custodian) เป็นผู้ดำเนินการลงนามในหนังสือมอบฉันทะแทน
- (3) หนังสือยืนยันว่าผู้ลงนามในหนังสือมอบฉันทะแทนได้รับอนุญาตประกอบธุรกิจคัสโตเดียน (Custodian)
- (4) หนังสือมอบฉันทะซึ่งลงนามโดยผู้มีอำนาจลงนามผูกพันนิติบุคคลตามหนังสือรับรองนิติบุคคลพร้อมประทับตราสำคัญของนิติบุคคล (ถ้ามี)
- (5) กรณีผู้มอบฉันทะเป็นนิติบุคคลที่จดทะเบียนในประเทศไทย ให้แนบสำเนาหนังสือรับรองนิติบุคคลออกโดยกรมพัฒนาธุรกิจการค้า กระทรวงพาณิชย์ ก่อนถึงวันประชุม เพื่อลงทะเบียนไม่เกิน 6 เดือน โดยมีการรับรองสำเนาถูกต้องโดยผู้มีอำนาจลงนามผูกพันนิติบุคคลนั้น พร้อมประทับตราสำคัญของนิติบุคคล (ถ้ามี)
- (6) กรณีผู้มอบฉันทะเป็นนิติบุคคลที่จดทะเบียนในต่างประเทศ ให้แนบสำเนาหนังสือรับรองการเป็นนิติบุคคล ซึ่งออกโดยหน่วยราชการที่มีอำนาจของประเทศที่นิติบุคคลนั้นตั้งอยู่ หนังสือรับรองการเป็นนิติบุคคลดังกล่าวจะต้องผ่านการรับรองจากโนตารีพับลิก (Notary Public) หรือหน่วยราชการที่มีอำนาจ ก่อนถึงวันประชุมเพื่อลงทะเบียน ไม่เกิน 1 ปี
- (7) เอกสารใดข้างต้นที่มีได้มีต้นฉบับเป็นภาษาอังกฤษ จะต้องจัดทำคำแปลเป็นภาษาอังกฤษแนบมาพร้อมกันด้วย และให้บุคคลที่อ้างอิงเอกสารดังกล่าว หรือบุคคลผู้มีอำนาจกระทำการแทนบุคคลดังกล่าวลงนามรับรองความถูกต้องของคำแปลด้วย
- (8) สำเนาบัตรประจำตัวประชาชน หรือบัตรประจำตัวข้าราชการ หรือใบอนุญาตขับขี่ (ที่มีเลขประจำตัวประชาชนด้วย) หรือหนังสือเดินทาง (ในกรณีผู้รับมอบฉันทะเป็นชาวต่างประเทศ) พร้อมลงนามรับรองสำเนาถูกต้องโดยผู้รับมอบฉันทะ ทั้งนี้ สำเนาเอกสารดังกล่าวต้องมีข้อมูลและภาพใบหน้าของผู้มอบฉันทะที่ชัดเจน และไม่หมดอายุก่อน หรือ ณ วันประชุม

**หมายเหตุ :** สำเนาบัตรประจำตัวประชาชน หรือเอกสารอื่นที่ส่งมอบให้กับบริษัทฯ ซึ่งอาจมีข้อมูลส่วนบุคคลที่มีความอ่อนไหว (Sensitive data) ปรากฏอยู่ด้วย เช่น ศาสนา กรุ๊ปเลือด เป็นต้น ท่านเจ้าของข้อมูลสามารถปิดทึบข้อมูลส่วนนั้นได้ หากท่านมิได้ดำเนินการดังกล่าว ให้ถือว่าท่านอนุญาตให้บริษัทฯ ปกปิดข้อมูลนั้นได้ตามที่เห็นสมควร โดยเอกสารดังกล่าวมีผลสมบูรณ์และบังคับใช้ได้ทุกประการ ทั้งนี้ หากบริษัทฯ ไม่สามารถปกปิดข้อมูลนั้นได้เนื่องจากข้อจำกัดใดๆ บริษัทฯ ขอยืนยันว่าการเก็บรวบรวมและใช้ข้อมูลดังกล่าวเป็นไปเพื่อการพิสูจน์ตัวตนเท่านั้น โดยบริษัทฯ ไม่มีความประสงค์ที่จะเก็บรวบรวมหรือใช้ข้อมูลส่วนบุคคลที่มีความอ่อนไหวที่ปรากฏในเอกสารดังกล่าว